

## Curiosidade automotiva

### Preços de automóveis x salário mínimo

A JATO Dynamics do Brasil, líder em fornecimento de informações automotivas, desenvolveu uma análise que apurou o valor do salário mínimo e preços de veículos desde 2005. Nenhum cálculo referente a efeitos da inflação foi considerado.

Assim como o salário mínimo, que passou a ser R\$ 788,00 em 2015, todos os mercados tiveram adequações ao longo de 10 anos.

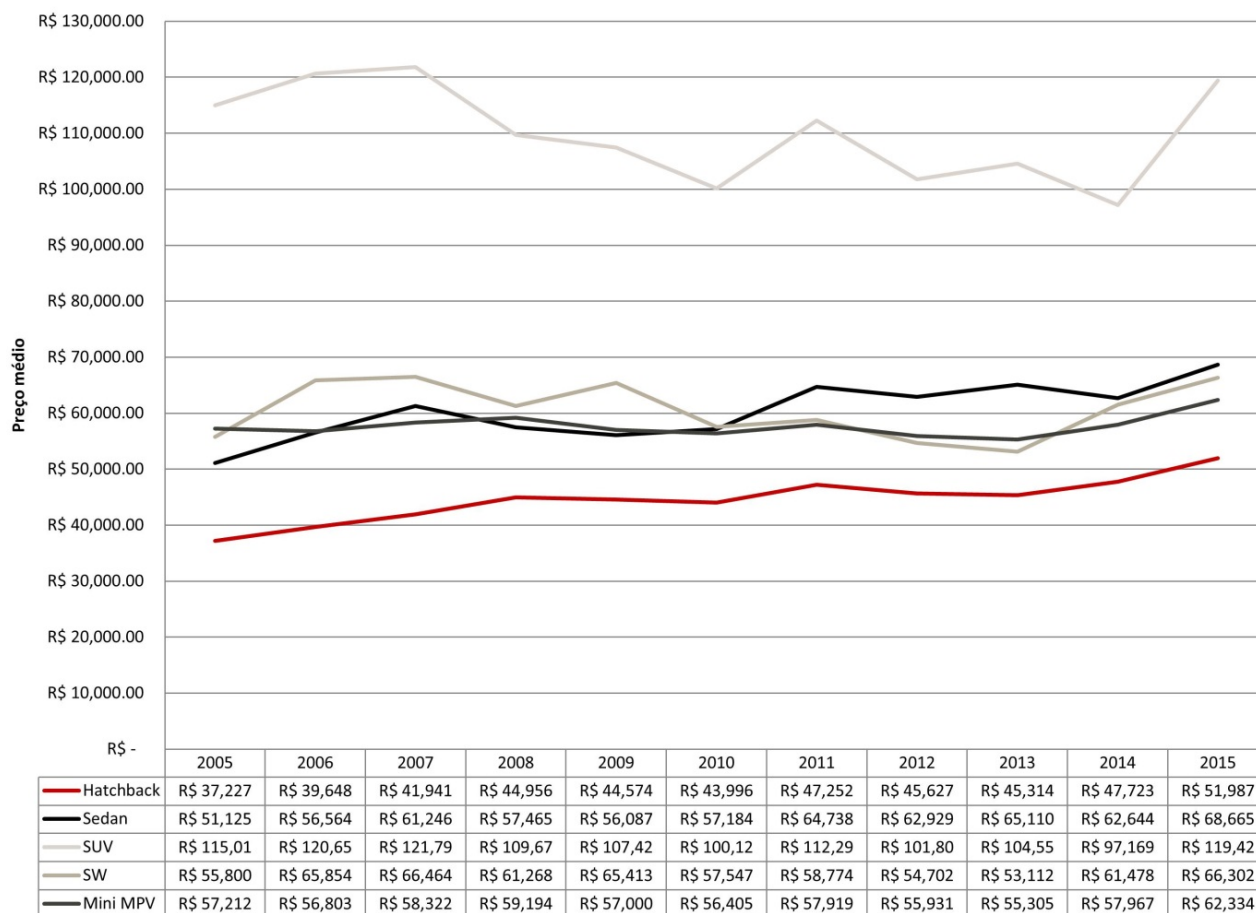


\* Fonte: Ministério do trabalho

Por meio do gráfico acima, pode-se visualizar a evolução do salário mínimo, que teve uma correção de R\$ 488,00 ao longo de 10 anos. Diante deste fato, o mercado automobilístico mostra como se comportou neste período.

Abaixo uma análise de preços x tempo:

### Marcas mais vendidas

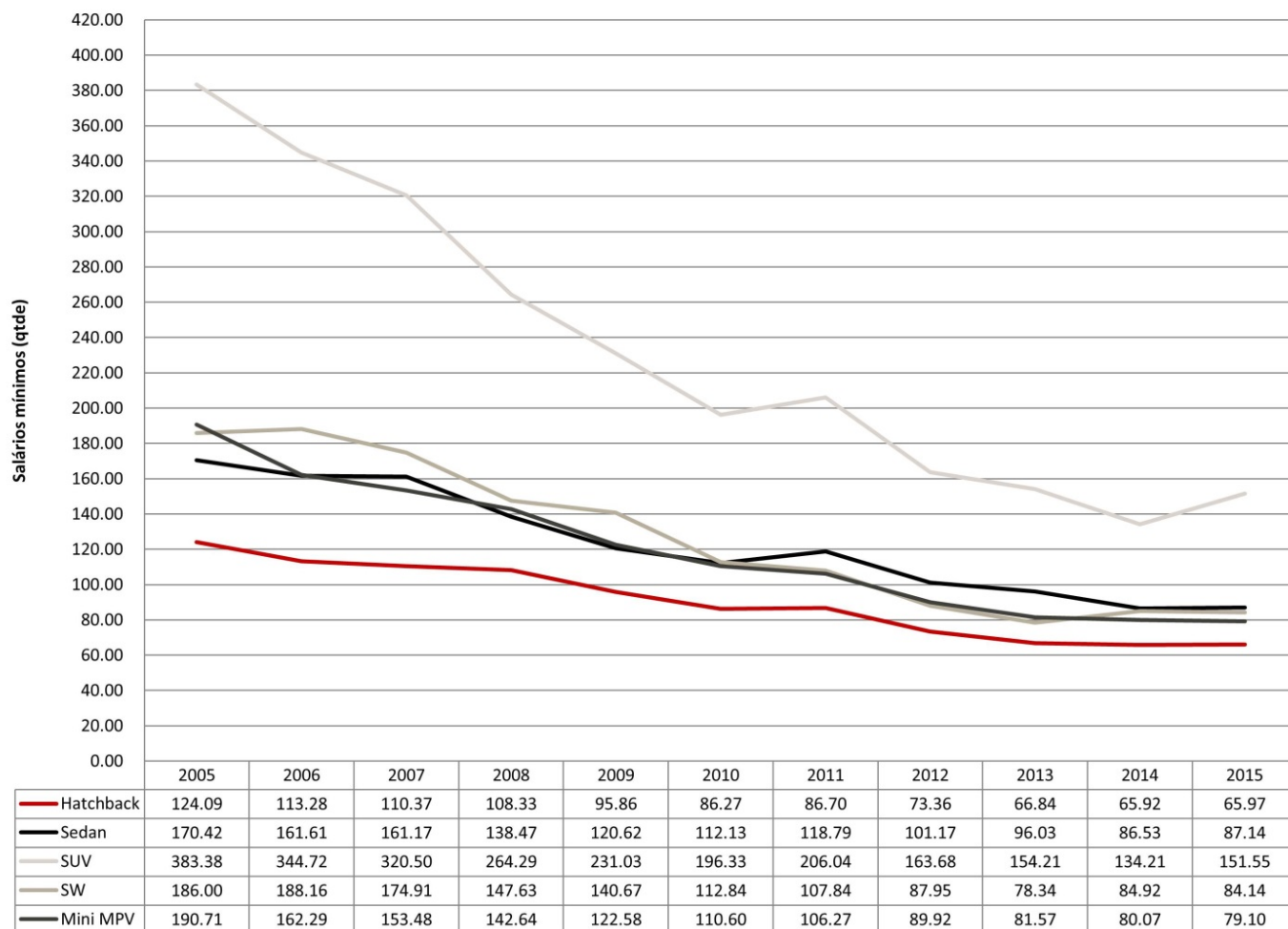


- \* Marcas mais vendidas: FIAT, Chevrolet, Ford, Volkswagen, Hyundai, Kia, Renault, Citroen, Peugeot, Honda, Toyota, Nissan e Mitsubishi.
- \* Preço médio apurado através de tabelas de preços oficiais
- \* Somente carros de passeio

A partir do gráfico de preços médios das principais marcas, conclui-se que os veículos de carroceria sedan aumentaram seu valor médio de mercado em 34,31%. Embora não demonstre um aumento expressivo nestes 10 anos, o segmento de SUVs possui o maior valor agregado entre os analisados, média de R\$ 119.424,38 em 2015. Com o maior aumento nos preços de tabela após uma década, os *hatchbacks*, que em 2005 possuíam uma média de R\$ 37.227,79, reajustaram seus valores em 39,65% e apresentam um valor de R\$ 51.987,87.

Ao levar em consideração o valor do salário mínimo, a JATO fez uma análise na qual mostra a relação entre a quantidade de salários mínimos necessária para aquisição de um veículo:

## Marcas mais vendidas



\* Marcas mais vendidas: FIAT, Chevrolet, Ford, Volkswagen, Hyundai, Kia, Renault, Citroen, Peugeot, Honda, Toyota, Nissan e Mitsubishi.

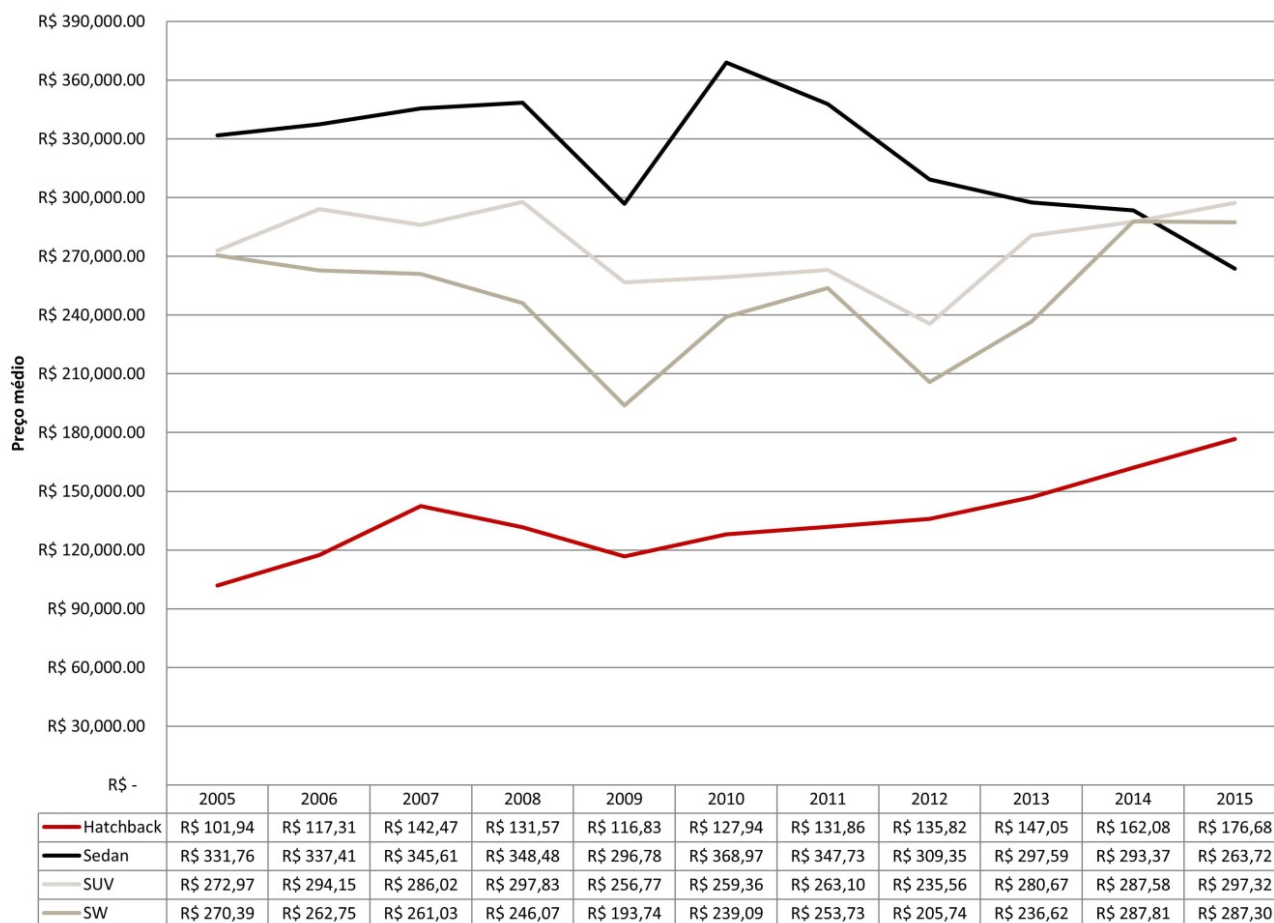
\* Preço médio apurado através de tabelas de preços oficiais

\* Somente carros de passeio

Os dados apresentados no gráfico mostram que, mesmo com o aumento nos preços dos veículos, a relação analisada caiu, ou seja, o salário mínimo representa uma parcela maior do valor médio dos veículos. Isto significa que, para se adquirir um *hatchback* em 2015, paga-se cerca de 66 salários mínimos ante 124 em 2005. De forma geral, todos os segmentos mostraram uma necessidade menor de salários mínimos para a compra de veículos.

Ao buscar informações de todo o mercado, a JATO fez a mesma análise para o setor denominado Premium. Segue abaixo:

## Premium



\* Premium: Audi, BMW, Mercedes Benz, Land Rover, Volvo, Dodge, MINI, Subaru, SMART, Lexus, Jaguar e Chrysler.

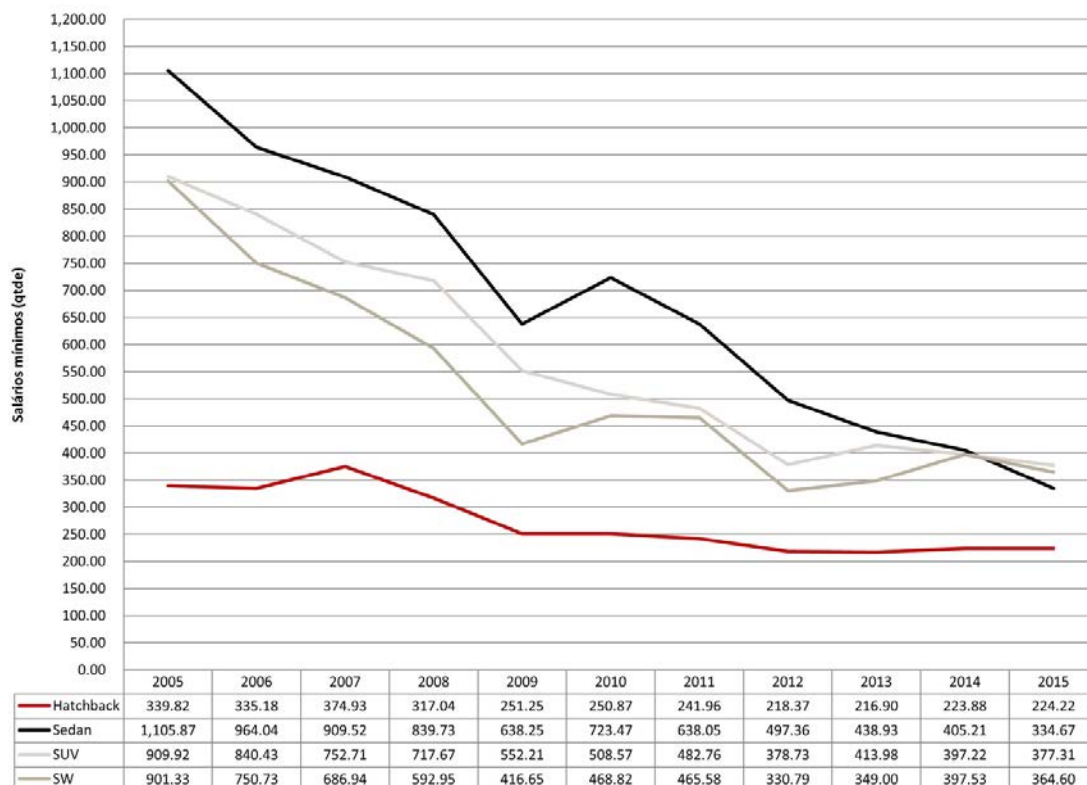
\* Preço médio apurado através de tabelas de preços oficiais

\* Somente carros de passeio

Se comparado à primeira análise feita com outras marcas, o segmento Premium apresenta um cenário diferente. Com um valor de R\$ 68.038,29 inferior ao ano de 2005, os sedans caíram 20,51% e deixaram a posição dos carros mais caros desta análise. Já as SUVs aumentaram o preço e, após 8,92% de correção, assumiram a liderança em 2015 como o segmento de maior valor agregado. Indicando a maior alta nos preços na década analisada, os *hatchbacks* acumularam um crescimento de 73,31% no valor médio de tabela em 2015.

Assim como feito anteriormente, a JATO fez uma análise na qual mostra, durante 10 anos, a relação entre a quantidade de salários mínimos necessária para aquisição de um veículo Premium:

### Premium



\* Premium: Audi, BMW, Mercedes-Benz, Land Rover, Volvo, Dodge, MINI, Subaru, SMART, Lexus, Jaguar e Chrysler.  
 \* Preço médio apurado através de tabelas de preços oficiais  
 \* Somente carros de passeio

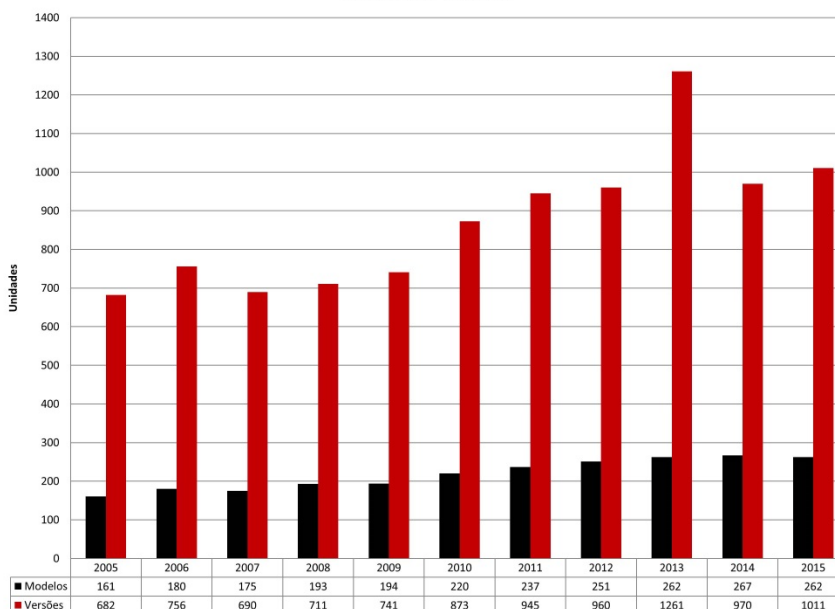
Seguindo a tendência geral do mercado, o gráfico acima mostra que o brasileiro precisa desembolsar menos salários mínimos para adquirir algum veículo Premium. O consumidor, que antes pagava cerca de 1.000 salários mínimos para comprar um SUV, hoje paga cerca de 377 salários mínimos pelo mesmo tipo de veículo. O segmento que mais teve queda nesta relação foi o sedan, que teve uma variação de 69,74% em relação ao ano de 2005.

Em 10 anos de mercado, o Brasil passou por algumas mudanças e crises em todos os setores. O mercado apresentou mudanças em seu comportamento e inovações conforme abaixo:

### Modelos e versões

Ano	Quantidade		
	Marcas	Modelos	Versões
2005	30	161	682
2006	30	180	756
2007	29	175	690
2008	32	193	711
2009	35	194	741
2010	40	220	873
2011	42	237	945
2012	44	251	960
2013	44	262	1261
2014	44	267	970
2015	44	262	1011

Fonte: Jato Dynamics



É importante frisar que, em 10 anos, montadoras entraram no mercado, aquecendo-o de forma a incentivar a criação de novos modelos e versões.

Os dados acima são fornecidos pela JATO Consult, empresa de consultoria da JATO Dynamics que fornece soluções e consultoria para atender a uma ampla gama de empresas ligadas ao setor automotivo. Para mais informações visite [www.jato.com/brazil/](http://www.jato.com/brazil/).